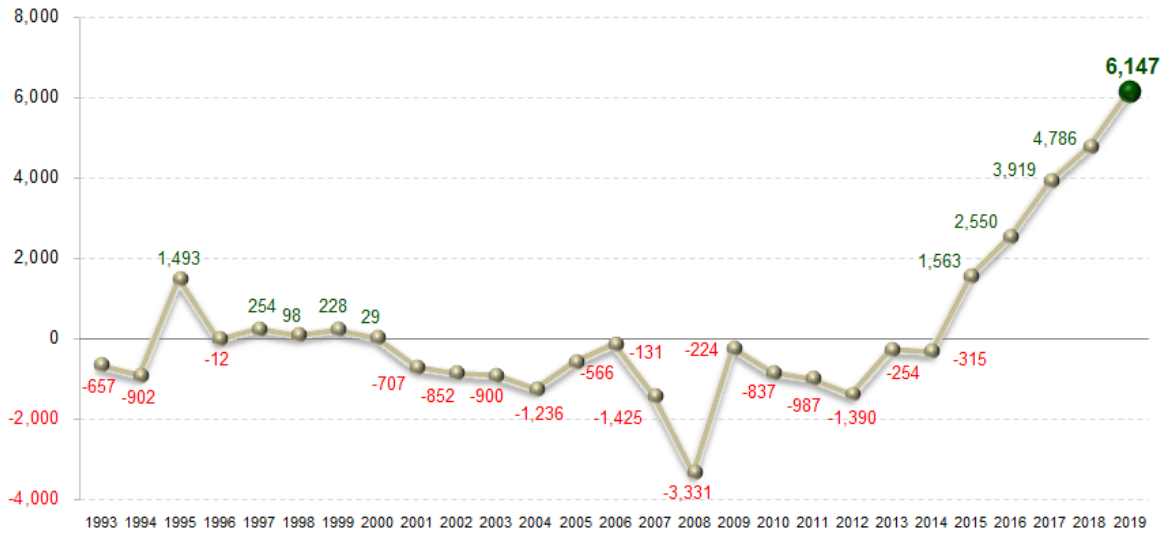




Análisis de la Balanza Comercial Agroalimentaria¹ de México, Junio 2019

- ✓ Por quinto año consecutivo en el periodo enero-junio de 2019, la Balanza Comercial Agropecuaria y Agroindustrial tiene superávit, fue de 6,147 millones de dólares (MDD).
 - Es el mayor saldo positivo en 25 años (desde 1995); derivado de 19,717 MDD de exportaciones y 13,569 MDD de importaciones.
 - El saldo en el primer semestre de 2019 se incrementó 28.4% (1,361 MDD), en comparación con el similar de 2018, debido al aumento de las exportaciones en 6.1% (1,125 MDD), mientras que las importaciones disminuyeron 1.7% (236 MDD).

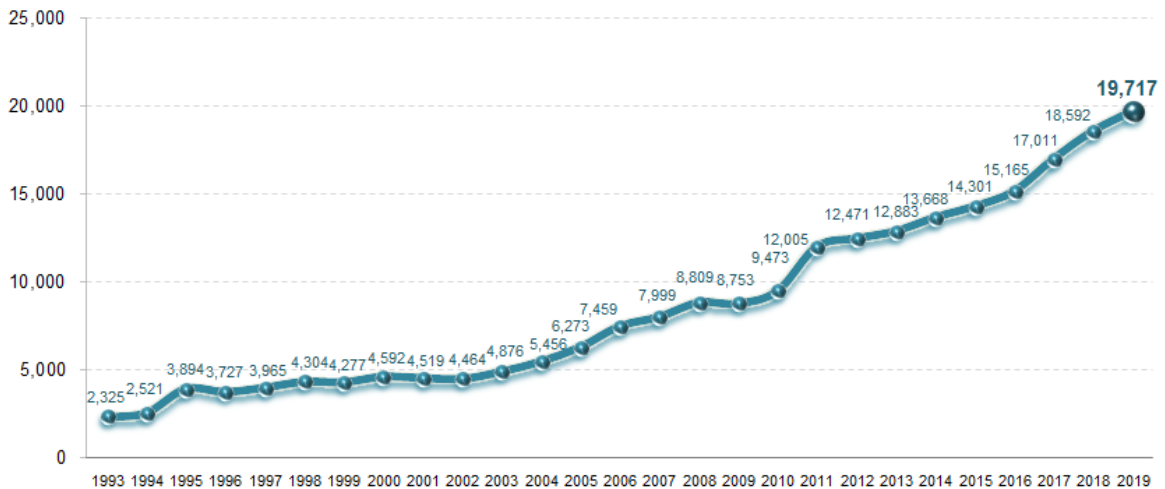
Saldo de la Balanza Comercial Agroalimentaria de México, enero-junio 1993-2019
(Millones de dólares)



Fuente: SIAP con datos de Banco de México.

- De enero a junio de 2019, el valor de las exportaciones agroalimentarias de México es el más alto reportado en 27 años (desde 1993).

Evolución de las exportaciones agroalimentarias de México, enero-mayo 1993-2019
(Millones de dólares)



Fuente: SIAP con datos de Banco de México.

¹ Incluye productos de origen agrícola, ganadero, pesquero y agroindustrial.

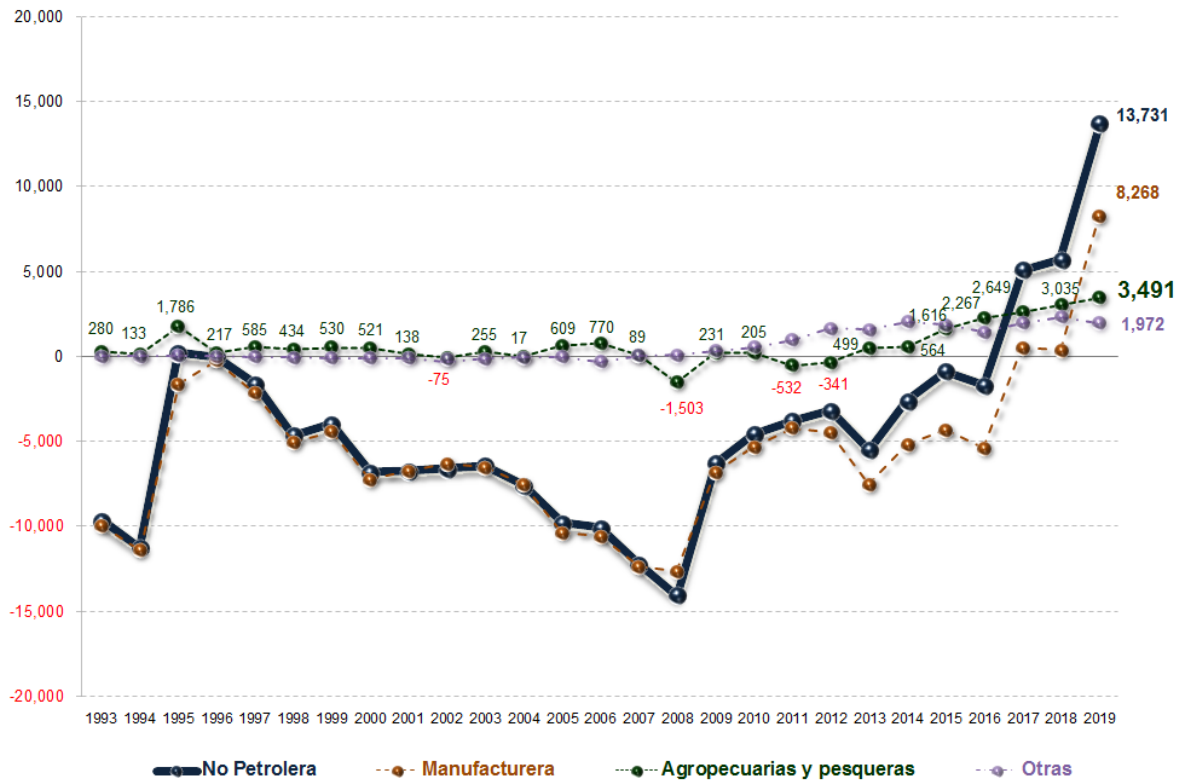


La dinámica que presentan las exportaciones de bienes agroalimentarios y el nivel alcanzado permitió al país obtener divisas que superan a las conseguidas por:

- Remesas en 2,871 MDD (17.0%)
- Venta de productos petroleros en 5,835 MDD (42.0 %) y
- Turismo extranjero en 6,675 MDD (51.2%)

- A junio de 2019, la Balanza Comercial No Petrolera cerró con un superávit de 13731 MDD.
- El impacto del saldo de la Balanza Manufacturera en el saldo de la Balanza No Petrolera es **positivo**; tiene un **superávit de 8,268 MDD, el cual contribuye con 60.2%**.
- **Mientras que el impacto del superávit de la Balanza Agropecuaria y Pesquera (3,491 MDD) contribuye con 25.4% al superávit de la Balanza No Petrolera.**

Saldo de la Balanza Comercial de Mercancías No Petroleras y componentes, enero-junio 1993-2019
(manufactureras, agropecuarias y pesqueras, otras)
(Millones de dólares)



Fuente: SIAP con datos de Banco de México e INEGI.

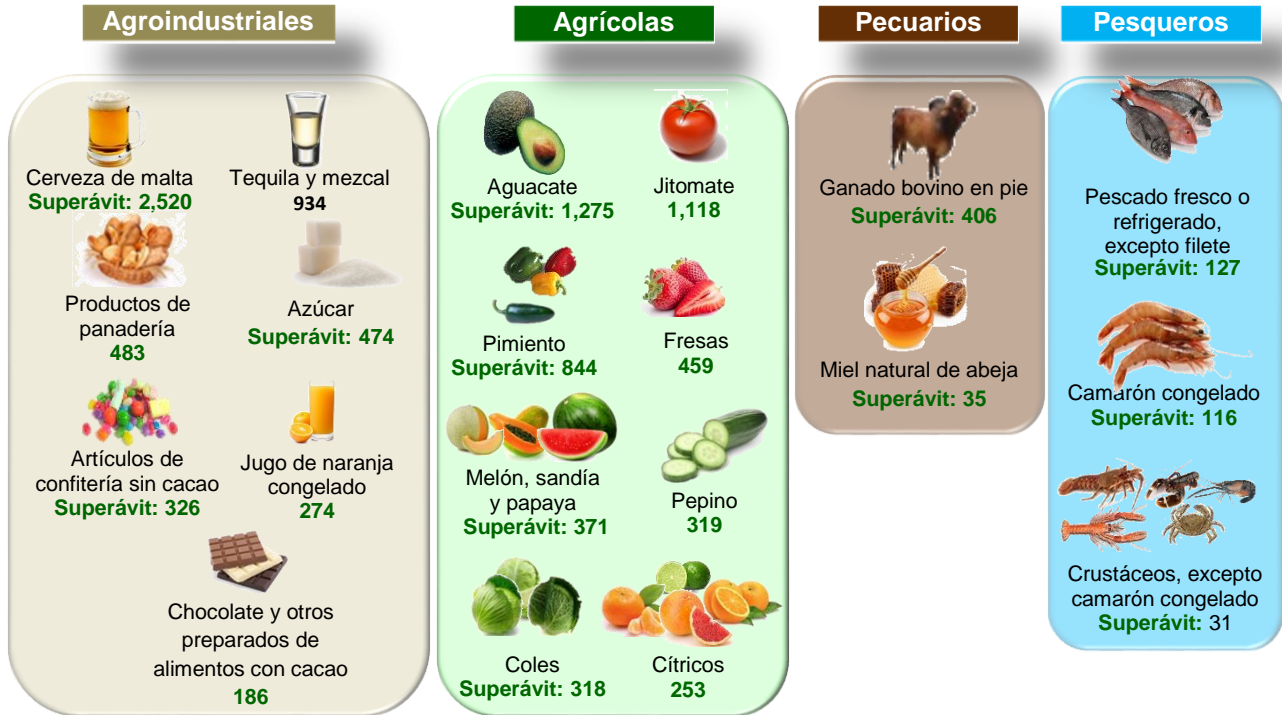


Comportamiento de la balanza agroalimentaria, enero-junio 2019

Balanza Agropecuaria y Agroindustrial: superávit de 6,147 MDD.

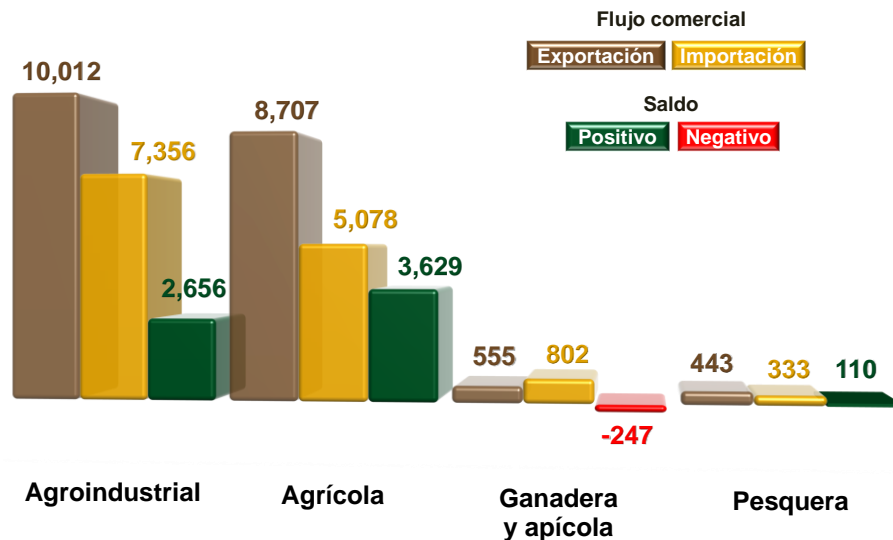
Las mercancías que contribuyen significativamente al superávit de la balanza agroalimentaria de México por sus saldos positivos son:

Saldos de los principales productos comercializados de México por tipo, enero-junio 2019
(Millones de dólares)



Fuente: SIAP con datos de Banco de México y de la Administración General de Aduanas.

Balanza Comercial Agropecuaria y Agroindustrial, enero-junio 2019
(Millones de dólares)



Nota: el cálculo del saldo puede no coincidir por efecto del redondeo de las cifras.
Fuente: SIAP con datos de Banco de México.



Saldos Positivos:

- ✓ **Balanza de bienes agrícolas:** En el primer semestre 2019, **el superávit fue de 3,629 MDD**, este saldo es resultado de exportaciones 71.5% mayores a las importaciones. Éstas se incrementaron 4.2% (351 MDD), en relación con 2018, mientras que las importaciones 1.4% (61 MDD).

Los cultivos con mayor venta al extranjero y que contribuyen significativamente al saldo positivo son: aguacate (1,275 MDD); jitomate (1,118 MDD); pimienta (844 MDD); fresa (474 MDD); melón, sandía y papaya (371 MDD); almendras, nueces y pistaches (368 MDD); coles (320 MDD); pepino (319 MDD); cítricos (266 MDD); guayaba, mango y mangostanes (238 MDD); uvas frescas o secas (233 MDD); cebolla (215 MDD); café sin tostar (185 MDD); plátano (148 MDD); algodón (136 MDD); y maíz (116 MDD).

- ✓ **Balanza de bienes agroindustriales:** De enero a junio de 2019, se registra un **superávit de 2,656 MDD**, periodo en el que las exportaciones fueron 36.1% mayores a las importaciones, resultado del incremento de las exportaciones en 736 MDD, es decir, 7.9%, respecto del mismo periodo de 2018, mientras que las importaciones disminuyeron 169 MDD (2.3%).

Las exportaciones que más valor aportan al superávit son: cerveza (2,561 MDD), tequila y mezcal (934 MDD), productos de panadería (638MDD), azúcar (496 MDD); artículos de confitería sin cacao (378MDD), chocolate y otros preparados de alimentos con cacao (315 MDD), carne de porcino (299MDD), frutas en conserva (286MDD) y jugo de naranja congelado (274MDD).

- ✓ **Balanza de bienes pesqueros:** En el primer semestre de 2019, se presenta un **superávit de 110 MDD**, debido a que lo exportado es 33.0% mayor respecto de lo importado. Las ventas al exterior se incrementaron en 5.1% (21 MDD), mientras que las compras disminuyeron 2.3% (0.8 MDD).

Las mayores ventas fueron de: camarón congelado (136.5 MDD), atún (97.0 MDD), pulpo (16.3 MDD), filete de mojarra (15.0 MDD), langosta (9.4 MDD), cangrejos (9.0 MDD), mejillones (8.7 MDD), filetes de atún (8.4 MDD) y sardina (4.5MDD),²

Saldo Negativo:

- ✓ **Balanza de bienes ganaderos y apícolas:** en el primer semestre de 2019, el **déficit fue de 247 MDD**, es 44 millones de dólares mayor que el saldo negativo reportado al mismo mes de 2018 (203 MDD). Si bien el comercio total se incrementó 79 millones (6.2%), al pasar de 1,277 millones dólares en 2018 a 1,356 millones de dólares en 2019, el incremento del déficit de la balanza se debe a que las importaciones fueron 44.5% mayores que las exportaciones a junio de 2019.

Las mayores ventas al exterior fueron de: ganado bovino en pie (429.0MDD), miel natural de abeja (34.7MDD), grasa láctea deshidratada (31.5 MDD), queso (12.9 MDD), tripas, vejigas y estómagos de animales (11.4 MDD), yogur (6.1 MDD), leche de bovino (4.4 MDD) y mantequilla (2.7 MDD)³

² Fuente: SIAP con datos del Banco de México y de la Administración General de Aduanas.

³ *Ibid.*